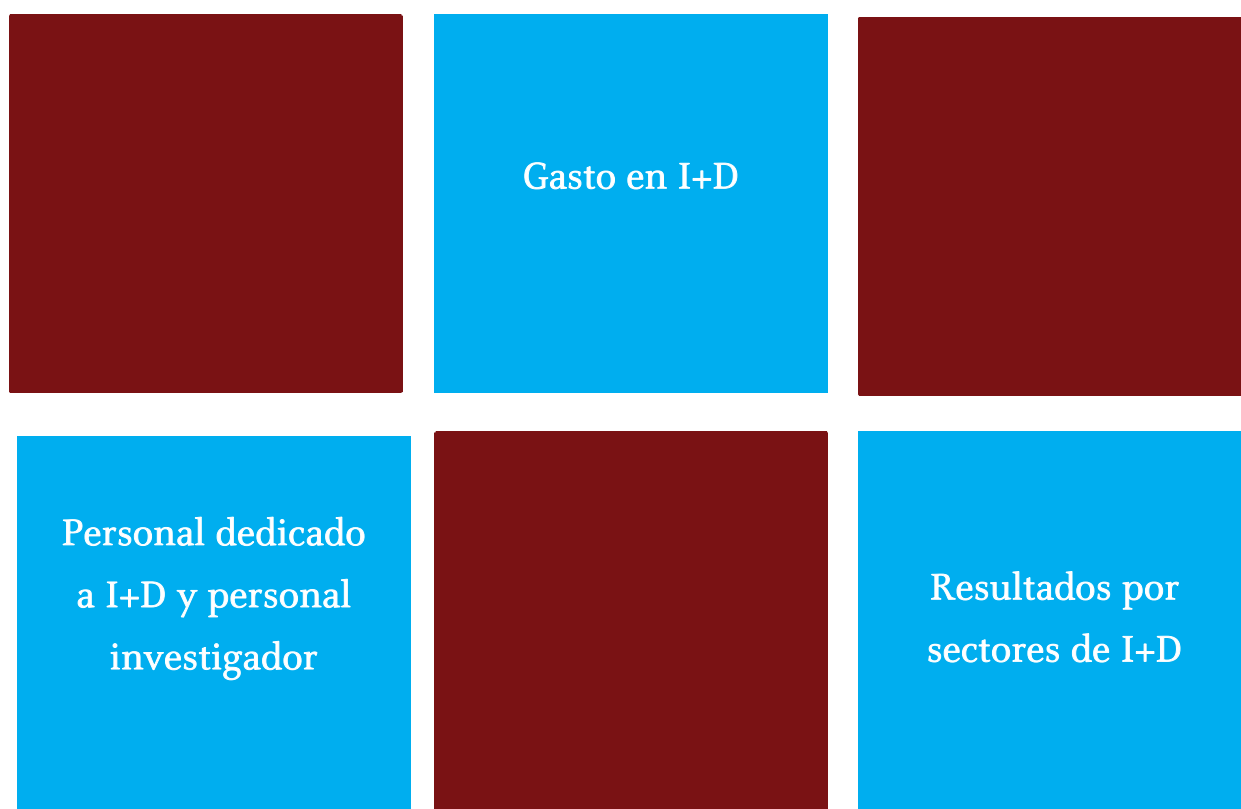


Nota sobre los resultados de la Estadística de I+D 2013 del INE



***Nota sobre los resultados de la estadística de I+D hecha pública por el INE
(Enero 2015)***

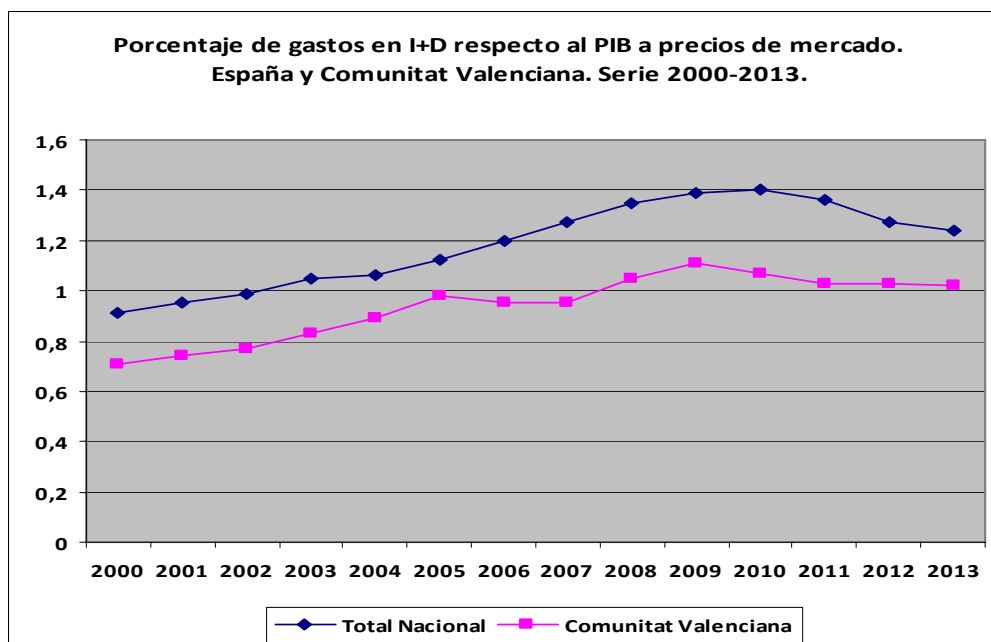
El gasto en I+D en 2013	5
El gasto en I+D en el marco internacional	6
La Comunitat Valenciana en el marco regional	6
Personal dedicado a I+D	9
Personal investigador	11
Evolución conjunta de gasto y personal total en I+D e investigadores	13
Resultados por sectores de I+D	14
Distribución del gasto en I+D por sectores en la Comunitat Valenciana y España	17
Personal en I+D por sectores investigadores	18
Nota final sobre calidad de la información.....	22

Nota sobre los resultados de la estadística de I+D hecha pública por el INE (Enero 2015)

El gasto en I+D en 2013

El INE ha hecho públicos los resultados detallados de la estadística de I+D de España relativa a 2013. El gasto interno en I+D en 2013 ha ascendido en España a un total de 13.052 millones de euros (M€), lo que ha representado el 1,24% del PIB, inferior al 1,30% del PIB del año anterior. En la Comunitat Valenciana el gasto interno se ha elevado a 998,4 M€. En este mismo año el peso del gasto en I+D ha supuesto en la Comunitat Valenciana un 1,02% del PIB, cifra similar al 1,03% de 2012 e inferior al 1,05% de 2011 (ver Gráfico 1).

Gráfico 1.

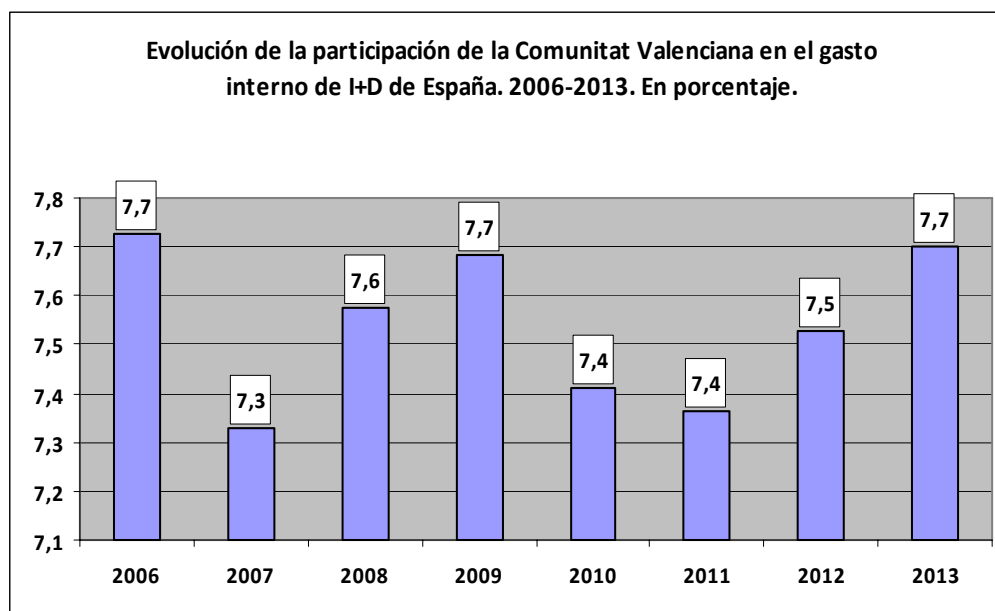


Fuente: INE

A su vez, en la Comunitat Valenciana el gasto interno en I+D ha retrocedido en 2013 un 1% respecto a 2012, por debajo de la media española (-2,8%).

Para mayor claridad sobre lo observado en la Comunitat Valenciana, se ha construido el Gráfico 2, que muestra cómo ha evolucionado el peso relativo del gasto en I+D de la Comunitat Valenciana respecto el total español. Se aprecia que en el último año, como consecuencia del diferente grado de retroceso, aquél ha aumentado desde el 7,5% de 2012 al 7,7% de 2013 de este último, destacando que de todos los años considerados (2006-2013), la cota máxima ha sido, precisamente, el 7,7% del total nacional, logrado en los años 2006, 2009 y 2013. Hay que tener en cuenta, para calibrar esta cifra, que el peso del PIB de la Comunitat en el total de España ha sido del 9,3% en 2013.

Gráfico 2.



Fuente: INE

El gasto en I+D en el marco internacional

En relación a otros países desarrollados, la posición de España (y en mayor medida la Comunitat Valenciana) ha continuado en la franja baja. Tomando como referencia la UE-28, la media ha sido en 2013 el 2,02% del PIB. Tres países han superado el 3%: Finlandia (3,32%), Suecia (3,21%) y Dinamarca (3,05%), seguidos de Alemania (2,94%) y Austria (2,81%). En el extremo opuesto se han situado Rumania (0,39%), Chipre (0,48%), Letonia (0,60%), Bulgaria (0,65%) y Grecia (0,78%). En la posición de España (entre el 1% y 1,5% del PIB) se han emplazado Luxemburgo (1,16%), Italia (1,25%), Portugal (1,36%) y Hungría (1,41%). Entre los países extracomunitarios han destacado, por sus elevados niveles, Corea del Sur (4,04%), Japón (3,38%), Suiza (3,13%) y Estados Unidos (2,81%)¹.

La Comunitat Valenciana en el marco regional

En la Tabla 1 se recoge la información de España y el conjunto de Comunidades Autónomas (CCAA) para los últimos cuatro años (2010-2013).

¹ Eurostat: Premières estimations de la Recherche et développement en 2013.

Nota sobre los resultados de la estadística de I+D hecha pública por el INE (Enero 2015)

Tabla 1.

Gastos internos totales en I+D por comunidades autónomas. 2010-2013.
Miles de euros.

	2010	2011	2012	2013	Variación %13-12
TOTAL	14.588.455	14.184.295	13.391.607	13.011.798	-2,8
Andalucía	1.726.765	1.648.471	1.480.460	1.471.261	-0,6
Aragón	374.240	322.113	312.795	298.081	-4,7
Asturias (Principado de)	238.127	218.119	195.892	183.717	-6,2
Balears (Illes)	110.385	95.818	89.921	86.982	-3,3
Canarias	255.402	242.968	211.495	203.078	-4,0
Cantabria	157.850	141.817	126.166	110.047	-12,8
Castilla y León	608.202	574.357	617.467	531.000	-14,0
Castilla - La Mancha	255.179	259.383	230.547	201.453	-12,6
Cataluña	3.227.218	3.103.712	2.991.010	2.960.612	-1,0
Comunitat Valenciana	1.080.986	1.044.364	1.008.041	998.399	-1,0
Extremadura	151.779	143.837	128.432	129.629	0,9
Galicia	531.601	526.471	487.840	468.701	-3,9
Madrid (Comunidad de)	3.854.768	3.762.811	3.433.677	3.434.613	0,0
Murcia (Región de)	256.149	234.082	227.759	224.761	-1,3
Navarra (Comunidad Foral de)	365.719	383.854	346.690	317.158	-8,5
País Vasco	1.305.630	1.397.209	1.431.108	1.328.297	-7,2
Rioja (La)	84.885	81.817	69.297	61.270	-11,6
Ceuta	1.433	1.252	1.132	991	-12,5
Melilla	2.138	1.840	1.876	1.749	-6,8

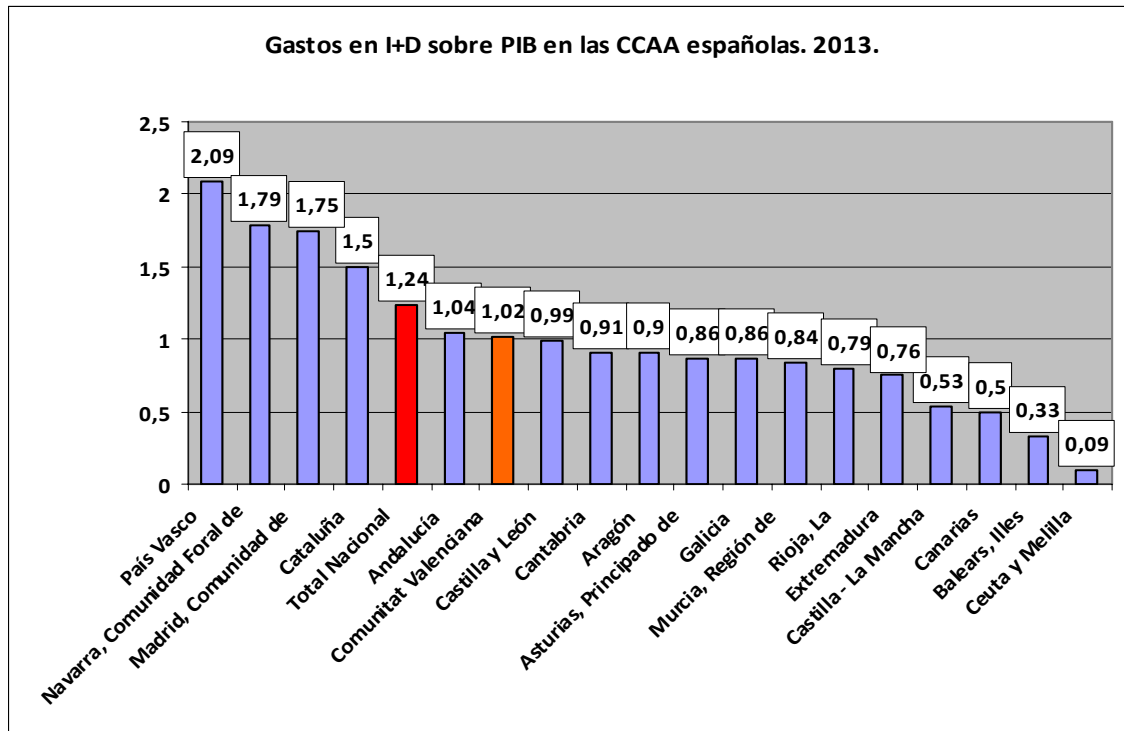
Fuente: INE

Como se ha avanzado, la reducción del gasto en I+D experimentada por la Comunitat Valenciana ha sido del 1%, inferior al promedio español (-2,8), representando la cuarta comunidad de España (junto a Cataluña, Madrid y Extremadura) que, pese al anterior retroceso, ha mostrado un mejor comportamiento entre 2012 y 2013. El resto de CCAA ha reducido su gasto investigador en mayor medida, destacando por sus pérdidas (han alcanzado dos dígitos) las comunidades autónomas de Castilla-León (-14%), Cantabria (-12,8%), Castilla-La Mancha (-12,6%) y La Rioja (-11,6%), además de la ciudad autónoma de Ceuta (-12,5%).

Con esta cifra de gasto en I+D, puesta en relación al PIB, la Comunitat Valenciana se ha situado en la sexta posición regional de España. En concreto, tras el País Vasco (2,09%), Navarra (1,79%), Madrid (1,75%) y Cataluña (1,5%), todas ellas con valores por encima de la media española. La Comunitat se ha ubicado también ligeramente por debajo de Andalucía, superando al resto de CCAA (ver Gráfico 3).

Nota sobre los resultados de la estadística de I+D hecha pública por el INE (Enero 2015)

Gráfico 3.



Fuente: INE

La Tabla 2 recoge la anterior información para el periodo 2006-2013. Se aprecia que la situación de estancamiento y posterior retroceso del gasto destinado a I+D en el periodo de crisis, se reproduce en casi todas las CCAA, salvo alguna excepción (el País Vasco, especialmente). Ordenando las 17 CCAA españolas por su ratio de gasto sobre el PIB, tanto en 2006 como en 2013, se aprecia que las que han perdido presencia relativa entre ambos ejercicios han sido La Rioja (-0,25 puntos porcentuales, p.p.), Madrid (-0,21), Canarias (-0,15) y Navarra (-0,12). Por su parte, las que han mejorado su posición respecto a 2006 han sido las CCAA del País Vasco (+0,51 p.p.), Andalucía (0,15), Cantabria (0,12), Cataluña y Murcia (0,08 p.p. en ambas), Comunitat Valenciana (0,07), Castilla La Mancha (0,06) y Extremadura (0,04).

Nota sobre los resultados de la estadística de I+D hecha pública por el INE (Enero 2015)

Tabla 2.

Porcentaje de gastos en I+D respecto al PIB a precios de mercado por comunidades autónomas. Serie 2006-2013

	2006	2007	2008	2009	2010(P)	2011(P)	2012(**) (P)	2013(A)
Total Nacional	1,2	1,27	1,35	1,39	1,4	1,36	1,27	1,24
Andalucía	0,89	1,02	1,03	1,10	1,22	1,16	1,05	1,04
Aragón	0,87	0,90	1,03	1,12	1,13	0,97	0,95	0,90
Asturias, Principado de	0,88	0,92	0,97	1,01	1,06	0,97	0,90	0,86
Baleares, Illes	0,29	0,33	0,36	0,38	0,43	0,37	0,34	0,33
Canarias	0,65	0,64	0,63	0,59	0,63	0,60	0,52	0,50
Cantabria	0,79	0,88	1,01	1,17	1,24	1,11	1,02	0,91
Castilla y León	0,97	1,10	1,27	1,15	1,11	1,04	1,14	0,99
Castilla - La Mancha	0,47	0,60	0,72	0,63	0,69	0,70	0,60	0,53
Cataluña	1,42	1,48	1,62	1,70	1,66	1,60	1,51	1,50
Comunitat Valenciana	0,95	0,95	1,05	1,11	1,08	1,05	1,03	1,02
Extremadura	0,72	0,74	0,86	0,90	0,88	0,85	0,75	0,76
Galicia	0,89	1,03	1,04	0,94	0,94	0,94	0,89	0,86
Madrid, Comunidad de	1,96	1,92	2,02	2,05	2,06	2,00	1,73	1,75
Murcia, Región de	0,76	0,91	0,86	0,87	0,92	0,86	0,84	0,84
Navarra, Comunidad Foral de	1,91	1,88	1,94	2,19	2,04	2,12	1,95	1,79
País Vasco	1,58	1,87	1,98	2,13	2,03	2,15	2,23	2,09
Rioja, La	1,04	1,16	1,01	1,08	1,06	1,02	0,89	0,79
Ceuta y Melilla	0,36	0,20	0,20	0,22	0,12	0,11	0,10	0,09

Desde 2006 hasta 2009: PIBpm BASE 2000. Desde 2009 (***) en adelante: PIBpm BASE 2008 Desde 2012 (***) en adelante: PIBpm BASE 2010.

(P) Estimación provisional del PIB (A) Estimación avance del PIB.

Los datos de los años 2006 en adelante incluyen I+D continua y ocasional.

Fuente: INE (Contabilidad Regional y Estadística de I+D)

Personal dedicado a I+D

La magnitud absoluta de personal dedicado a actividades de I+D en la Comunitat Valenciana se ha situado en 2013 en 18.528 personas (en Equivalencia a Jornada Completa, EJC). En esta variable, el peso de la Comunitat respecto al total de España se ha elevado al 9,1%, siendo la cuarta en importancia relativa tras Madrid, Cataluña y Andalucía (Tabla 3).

Nota sobre los resultados de la estadística de I+D hecha pública por el INE (Enero 2015)

Tabla 3.

Personal en I+D en Equivalencia de Jornada Completa (EJC). 2006-2013. España y Comunidades Autónomas.

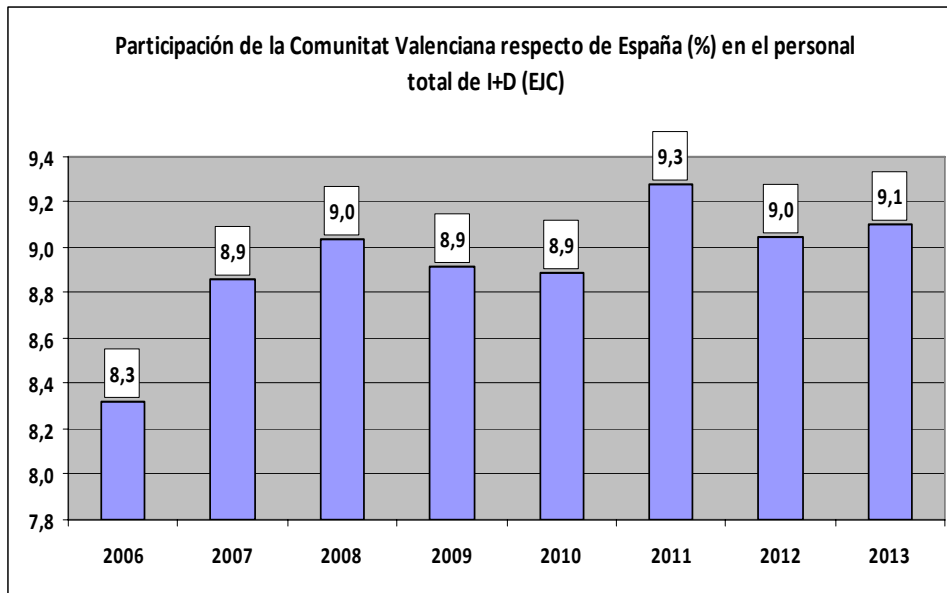
	2006	2007	2008	2009	2010	2011	2012	2013	Diferencia 2013-2012	% Variación 2013-2012
Total	188.978	201.108	215.676	220.777	222.022	215.079	208.831	203.302	-5.529,4	-2,6
Andalucía	21.009	22.103	23.227	24.767	25.774	25.434	24.647	24.139	-508,1	-2,1
Aragón	5.886	6.522	6.912	7.106	7.102	6.534	6.133	5.534	-599,0	-9,8
Asturias	2.990	3.152	3.577	3.769	3.781	3.679	3.426	3.372	-54,0	-1,6
Balears, Illes	1.354	1.557	1.728	1.767	2.137	2.007	1.956	1.848	-107,5	-5,5
Canarias	4.836	4.514	4.521	4.272	4.099	3.896	3.779	3.481	-297,9	-7,9
Cantabria	1.601	1.817	1.923	2.201	2.114	2.105	2.019	1.780	-238,6	-11,8
Castilla y León	9.219	9.763	10.201	10.163	9.736	9.734	9.547	8.862	-684,6	-7,2
Castilla - La Mancha	2.269	2.899	3.242	3.410	3.566	3.454	3.170	2.777	-393,1	-12,4
Cataluña	40.867	43.037	46.520	47.324	46.336	44.456	44.462	44.506	44,7	0,1
Comunitat Valenciana	15.722	17.811	19.489	19.692	19.739	19.965	18.889	18.528	-361,7	-1,9
Extremadura	1.808	1.864	2.223	2.255	2.402	2.234	2.126	2.120	-6,7	-0,3
Galicia	8.281	8.659	9.681	9.972	10.809	10.146	9.509	9.386	-123,9	-1,3
Madrid	48.036	49.973	53.172	54.149	54.721	51.109	48.773	47.609	-1.163,2	-2,4
Murcia, Región de	5.032	5.755	5.770	5.802	6.043	5.670	5.459	5.290	-168,9	-3,1
Navarra	5.277	4.881	5.409	5.511	5.232	5.221	4.822	4.625	-196,7	-4,1
País Vasco	13.714	15.571	16.683	17.218	16.921	17.971	18.591	18.072	-518,9	-2,8
Rioja, La	993	1.174	1.322	1.363	1.471	1.423	1.469	1.327	-142,3	-9,7
Ceuta	40	22	32	38	14	16	19	15	-4,4	-22,9
Melilla	44	35	43		25	27	35	31	-4,1	-11,7

Fuente: INE

De la tabla anterior se obtienen diversas conclusiones de interés: el personal total se ha reducido entre 2012 y 2013 en 5.529 personas en toda España y en 361,7 en la Comunitat, todo ello en términos EJC. La reducción del conjunto de España (-2,6%) ha superado la de la Comunitat (-1,9%), siendo particularmente destacables las intensas reducciones que se han registrado en algunas CCAA, en parte coincidentes con las que también han disminuido en mayor medida su gasto interno; en particular, Castilla-La Mancha, Cantabria, Aragón, la Rioja, Canarias y Castilla-León, por ese orden.

La participación que ha alcanzado la Comunitat Valenciana en el total de personal dedicado a I+D en España (en términos de EJC) ha sido del 9,1%, ligeramente superior a la de 2012, y mayor también –como en otros ejercicios– al peso relativo del gasto en I+D (situado en el 7,7% del nacional). El punto más elevado se alcanzó en 2011, con el 9,3% del personal en I+D de España, reduciéndose ligeramente con posterioridad (Gráfico 4).

Gráfico 4.



Fuente: INE

Personal investigador

Si la atención se centra en los Investigadores (también en EJC), el resultado obtenido es ligeramente diferente (ver Tabla 4): la reducción de la Comunitat Valenciana en 2013 ha superado (-4,8%) la de España (-2,8 %), de modo que el número de investigadores se ha reducido en términos absolutos en 479 en la Comunitat y 3.553 en España (EJC). Desde 2006, año tomado como base, la evolución ha sido oscilante. Esta variable creció hasta 2010/2011 (en España aumentó el número de investigadores en 18.855 personas EJC y en la Comunitat se pasó de 9.386, en 2006, a 12.247 en 2011, un aumento de 2.773 personas), para iniciar su disminución desde entonces. Las cifras más recientes han cifrado el número de investigadores (EJC) al mismo nivel, aproximadamente, que el existente en los años 2007-2008.

Nota sobre los resultados de la estadística de I+D hecha pública por el INE (Enero 2015)

Tabla 4.

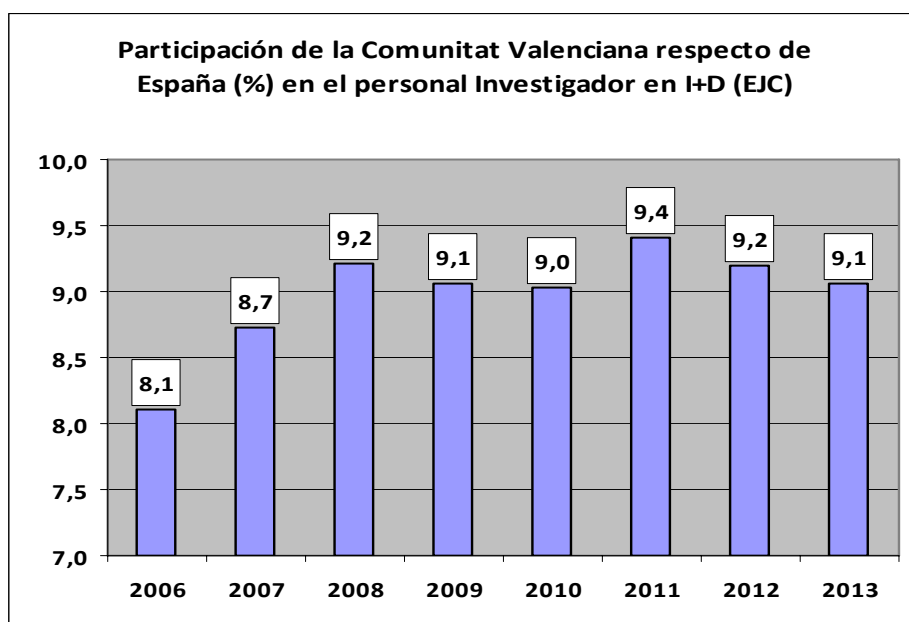
Investigadores en I+D en Equivalencia de Jornada Completa. (EJC). 2006-2013. España y Comunidades Autónomas

	2006	2007	2008	2009	2010	2011	2012	2013	Dif. 2013 -2012	% Var.2013 -2012
Total	115.798	122.624	130.986	133.803	134.653	130.235	126.778	123.225	(3.553)	(2,8)
Andalucía	12.624	13.233	13.777	14.666	15.064	14.609	14.280	13.868	(412)	(2,9)
Aragón	3.924	4.549	4.743	4.884	4.853	4.462	4.094	3.699	(395)	(9,6)
Asturias	1.886	2.013	2.440	2.562	2.591	2.478	2.271	2.235	(36)	(1,6)
Balears, Illes	983	1.095	1.178	1.238	1.462	1.442	1.427	1.391	(36)	(2,5)
Canarias	3.188	3.256	3.247	3.173	2.910	2.701	2.751	2.543	(208)	(7,6)
Cantabria	1.122	1.207	1.260	1.293	1.308	1.284	1.197	1.071	(126)	(10,5)
Castilla y León	6.066	6.227	6.538	6.653	6.228	6.129	5.975	5.809	(166)	(2,8)
Cast.- La Mancha	1.310	1.649	1.790	1.850	1.964	1.961	1.740	1.430	(310)	(17,8)
Cataluña	24.477	25.063	26.398	26.932	27.058	25.474	25.520	25.503	(17)	(0,1)
Com. Valenciana	9.386	10.702	12.076	12.116	12.159	12.247	11.653	11.174	(479)	(4,1)
Extremadura	1.233	1.262	1.389	1.373	1.445	1.345	1.265	1.294	29	2,3
Galicia	5.191	5.414	5.765	6.079	6.683	6.225	5.443	5.397	(47)	(0,9)
Madrid	28.100	29.497	31.663	32.164	31.966	30.442	29.402	28.631	(771)	(2,6)
Murcia	3.704	3.979	4.035	4.114	4.182	4.066	3.851	3.711	(140)	(3,6)
Navarra	3.374	2.983	3.492	3.388	3.315	3.283	3.173	2.994	(179)	(5,6)
País Vasco	8.629	9.816	10.374	10.518	10.578	11.212	11.801	11.635	(166)	(1,4)
Rioja, La	525	627	749	767	858	845	900	799	(102)	(11,3)
Ceuta	34	22	32	35	11	12	12	14	2	18,3
Melilla	43	32	42		18	19	22	27	5	21,0

Fuente: INE

La participación del número de investigadores de la Comunitat Valenciana en el total del personal investigador español ha sido en 2013 del 9,1%, de modo que ha seguido una pauta similar a la observada para el conjunto del personal aplicado a I+D.

Gráfico 5.



Fuente: INE

Evolución conjunta de gasto y personal total en I+D e investigadores

A modo recopilatorio, en la Tabla 5 se ha recogido el resumen de la evolución, entre 2006 y 2013, del peso relativo de la Comunitat Valenciana en España para las tres variables que se están analizando: gasto interno, personal total y personal investigador (ambos en EJC).

Tabla 5.

Evolución del peso relativo de la Comunitat Valencia sobre España en personal y gasto de I+D. 2006-2013

	2006	2007	2008	2009	2010	2011	2012	2013
Gasto interno	7,7	7,3	7,6	7,7	7,4	7,4	7,5	7,7
Personal total (EJC)	8,3	8,9	9,0	8,9	8,9	9,3	9,0	9,1
Investigadores (EJC)	8,1	8,7	9,2	9,1	9,0	9,4	9,0	9,1

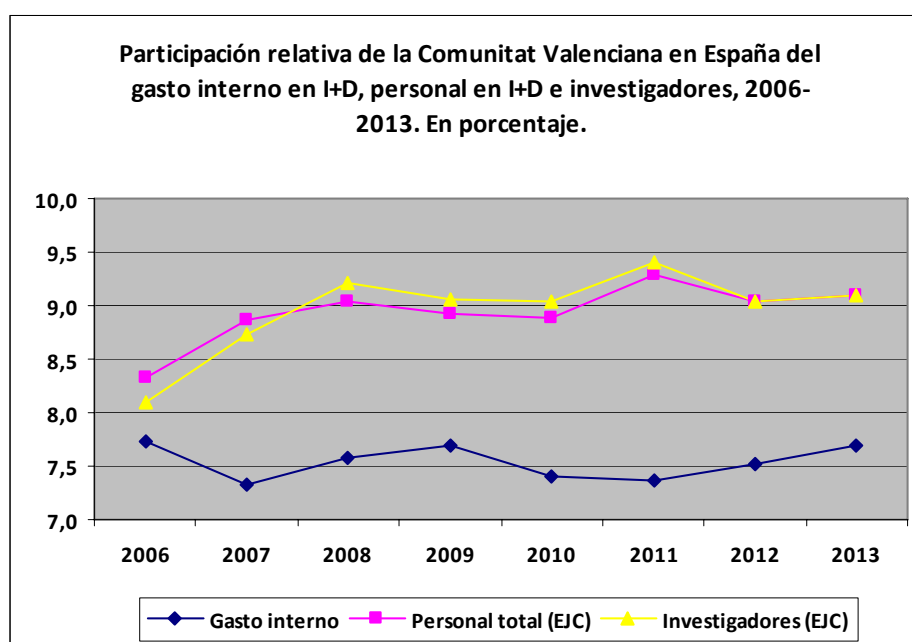
Fuente: INE

La evolución se aprecia con mayor claridad en el Gráfico 6. Se puede observar que el gasto interno en I+D de la Comunitat se ha mantenido durante el periodo 2006-2013 en el entorno del 7,5%, con ligeras oscilaciones, mientras que el personal total, que al inicio de la serie se situaba en el entorno del 8%-8,5%, tanto en investigadores como en el conjunto del personal

Nota sobre los resultados de la estadística de I+D hecha pública por el INE (Enero 2015)

dedicado a I+D, ha ascendido hasta representar algo más del 9% del total español en los últimos ejercicios.

Gráfico 6.



Fuente: INE y elaboración propia

Resultados por sectores de I+D

La estadística sobre I+D utiliza un total de cuatro sectores de acuerdo a la metodología internacional: empresas, instituciones privadas sin fin de lucro, administraciones públicas y empresas. Al análisis del desglose del gasto y del personal de estos cuatro sectores se dedican los siguientes párrafos.

La Tabla 6 recoge la distribución por sectores del gasto interno total en 2013 y su comparación con el año anterior, tanto en la Comunitat Valenciana como en España. Se aprecia que la reducción experimentada se ha centrado, en ambos espacios, en el sector de administraciones públicas, que se ha reducido el 4,7% en España y el 4,6% en la Comunitat. El resto de sectores han mostrado tasas mucho más reducidas (inferiores al 1% en la Comunitat) e incluso el de IPSFL ha experimentado un crecimiento significativo del 15,1%, que tal vez tenga más que ver con reclasificaciones de determinadas partidas o con el grado de respuesta de las unidades informantes que con un incremento real del gasto en I+D.

Nota sobre los resultados de la estadística de I+D hecha pública por el INE (Enero 2015)

Tabla 6.

**Distribución del gasto interno total en I+D por sectores.
España y Comunitat Valenciana. 2012 y 2013**

	España			Comunitat Valenciana		
	2012	2013	% Variación	2012	2013	% Variación
Empresas	7.094.280	6.906.396	-2,65	406.640	405.295	-0,33
IPSFL	25.106	21.551	-14,16	647	745	15,15
Adm. Pública	2.556.646	2.436.444	-4,70	128.920	122.972	-4,61
Enseñanza Superior	3.715.573	3.647.407	-1,83	471.834	469.387	-0,52
Total	13.391.605	13.011.798	-2,84	1.008.041	998.399	-0,96

Fuente: INE

Pero si resulta relevante la evolución más reciente, también en este caso cabe retrotraer los datos a un periodo más dilatado de tiempo para poder observar la evolución desde una mayor perspectiva. Por ese motivo, se ha construido la Tabla 7 (y el Gráfico 7), donde se recogen, para el periodo 2006-2013, el gasto realizado por cada sector en la Comunitat Valenciana. Las tasas de crecimiento se han plasmado en el Gráfico 8.

Tabla 7.

Gasto interno por sectores en la Comunitat Valenciana. 2006-2013. Miles de euros.

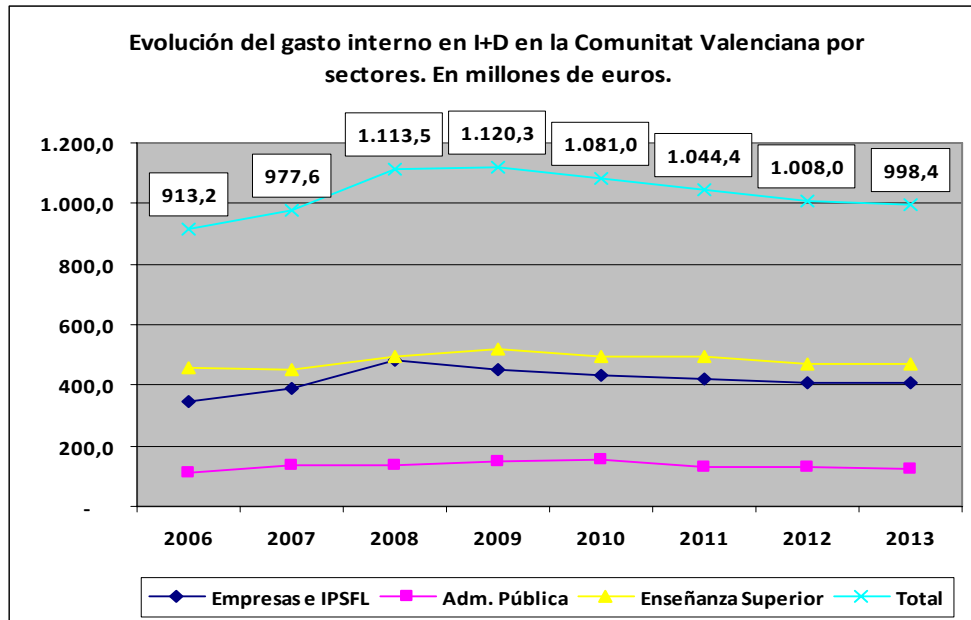
	2006	2007	2008	2009	2010	2011	2012	2013
Empresas e IPSFL	348.610	388.922	484.648	452.917	433.969	422.947	407.287	406.040
Adm. Pública	109.353	135.412	134.116	149.574	151.973	128.899	128.920	122.972
Enseñanza Superior	455.198	453.255	494.743	517.817	495.044	492.518	471.834	469.387
Total	913.161	977.589	1.113.507	1.120.308	1.080.986	1.044.364	1.008.041	998.399

Fuente: INE

De la evolución experimentada entre 2006 y 2013 destaca que ha sido el sector de administraciones públicas el que ha mostrado una evolución más negativa. Tras un fuerte crecimiento registrado en los años 2006-2009 (9,2% anual medio) a partir de entonces la evolución ha sido negativa (-4,8% de crecimiento anual medio). No obstante, también los sectores de empresas y enseñanza superior han cosechado tasas negativas de crecimiento durante los últimos cuatro años.

Nota sobre los resultados de la estadística de I+D hecha pública por el INE (Enero 2015)

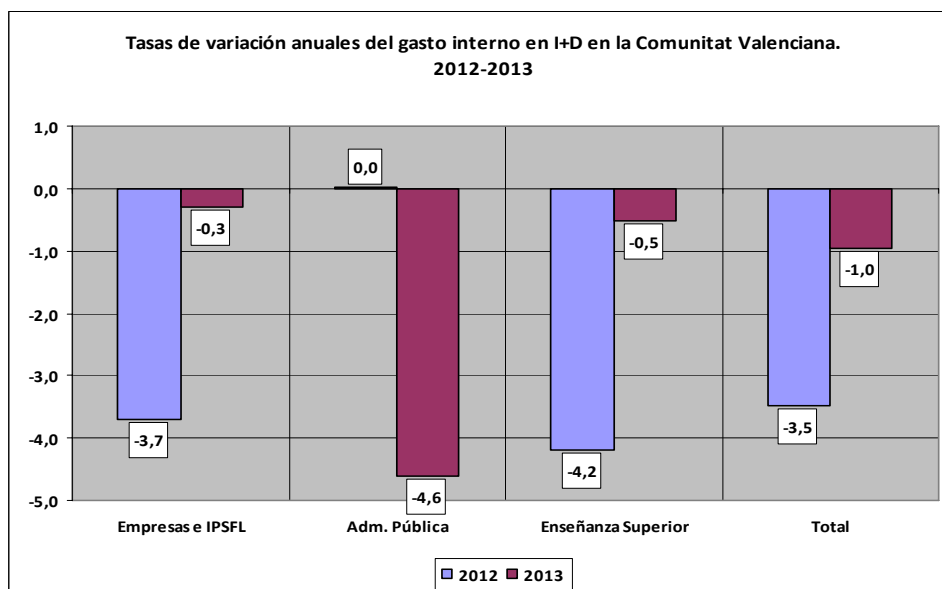
Gráfico 7.



Fuente: INE

En relación al comportamiento más reciente, en el Gráfico 8 se han recogido las tasas de crecimiento del gasto interno entre 2012 y 2013 para cada sector. De nuevo, en este último ejercicio el de administraciones públicas ha sido el más perjudicado mientras que en 2012 lo fueron los de enseñanza superior y empresas.

Gráfico 8.

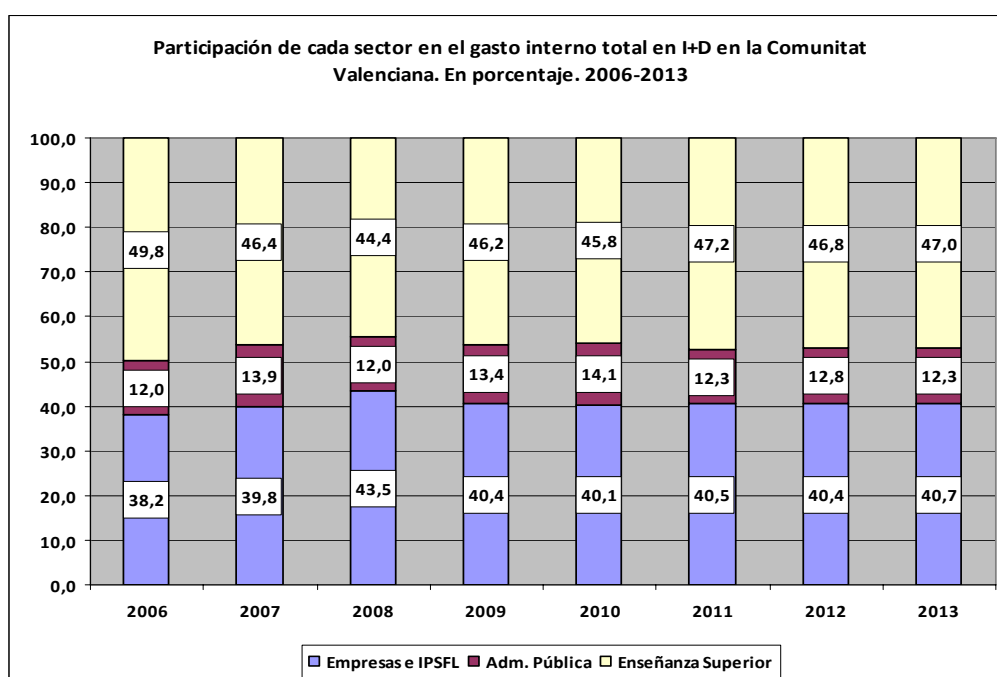


Fuente: INE

Distribución del gasto en I+D por sectores en la Comunitat Valenciana y España

Otro aspecto destacable que se puede analizar es en qué medida la composición del gasto por sectores investigadores de la Comunitat Valenciana es similar a la que se observa en España, y cuál ha sido su evolución reciente. Para ayudar a responder a estas cuestiones se han construido los Gráficos 9 y 10. El primero recoge los pesos relativos de cada sector, calculando su participación en el gasto interno total en I+D entre 2006 y 2013. Como en años anteriores, destaca el acusado peso del sector de enseñanza superior en la Comunitat Valenciana (47% del gasto interno total en I+D en 2013), que muestra, además, una gran estabilidad en el periodo: ha oscilado entre el 49,8% de 2006, año en el que alcanzó el máximo de este periodo, y el 44,2% de 2008, que ha representado el límite inferior.

Gráfico 9.



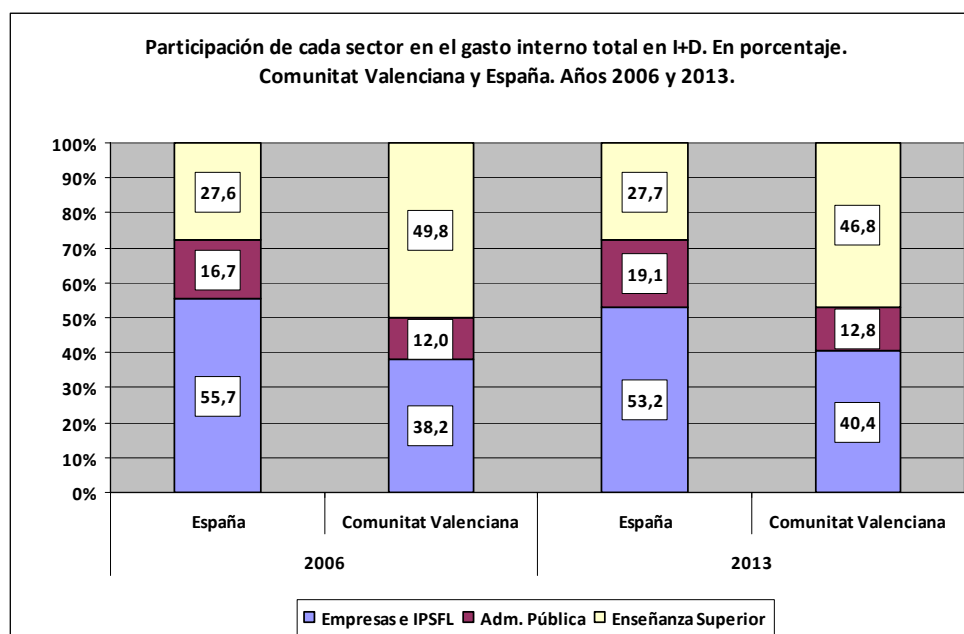
En el Gráfico 10 se ha recogido, de otra parte, en qué medida esta distribución interna del gasto en I+D es comparable a la que se ha registrado en el conjunto de España. Para ello se han comparado ambos espacios tomando como referencia los años 2006 y 2013. La conclusión reitera un rasgo ya conocido del Sistema Valenciano de innovación: en el último ejercicio mencionado el peso relativo del gasto en I+D del sector empresarial valenciano ha continuado siendo muy inferior (40,4% del total) al del conjunto de España (53,2%), mientras que en la

Nota sobre los resultados de la estadística de I+D hecha pública por el INE (Enero 2015)

Comunitat el sector que ha continuado destacado de forma singular ha sido el de enseñanza superior, que ha absorbido el 46,8% del gasto regional en I+D (en España la proporción correspondiente ha alcanzado sólo el 27,7%).

Finalmente, el sector de administraciones públicas, también en el caso valenciano ha continuado alcanzando un peso apreciablemente más reducido, en términos relativos (12,8% del gasto total), que el español (19,1), como fruto de la menor implantación de OPI, incluidos los estatales. Los datos permiten comprobar que el escenario de 2013 resulta próximo al existente en 2006, tanto en uno como en otro espacio. Ello no ha impedido que, entre ambos años se haya producido en España una redistribución del gasto favorable al sector público investigador como resultado de la mayor debilidad expresada por el sector empresarial.

Gráfico 10.



Fuente: INE

Personal en I+D por sectores investigadores

Analizando la distribución por sectores del personal, tanto el estrictamente investigador como el del conjunto de ocupados (ambos en EJC), las conclusiones son similares, aunque de trazo más pronunciado.

En lo que se refiere al conjunto de ocupados, la Tabla 8 muestra que la reducción experimentada en 2013 ha afectado a todos los sectores, aunque ha resultado especialmente acusada en el sector de administraciones públicas (-4,8% de reducción en la Comunitat Valenciana y -5,8% en el conjunto de España).

Nota sobre los resultados de la estadística de I+D hecha pública por el INE (Enero 2015)

Tabla 8.

**Distribución del personal total (EJC) en I+D por sectores.
España y Comunitat Valenciana. 2012 y 2013**

	España			Comunitat Valenciana		
	2012	2013	% Variación	2012	2013	% Variación
Empresas e IPSFL	89.806,7	89.030,3	(0,9)	6.703,8	6.612,8	(1,4)
Adm. Pública	41.786,6	39.349,1	(5,8)	2.534,8	2.413,5	(4,8)
Enseñanza Superior	77.238,1	74.922,6	(3,0)	9.650,8	9.501,4	(1,5)
Total	208.831,4	203.302,0	(2,6)	18.889,4	18.527,7	(1,9)

Fuente: INE

La evolución del personal ocupado en I+D en la Comunitat desde 2006 se recoge en la Tabla 9, en la que queda reflejado que las cifras de personal de 2013 son próximas a las de 2007, si bien la composición es algo diferente al aumentar el peso relativo del personal en enseñanza superior y reducirse el de las empresas. El personal de la administración pública ha permanecido en una magnitud similar (2.517 ocupados en 2007 y 2.414 en 2013).

Tabla 9.

Evolución del personal ocupado en I+D en la Comunitat Valenciana. 2006-2013

	2006	2007	2008	2009	2010	2011	2012	2013
Empresas e IPSFL	5.817	6.329	7.371	6.993	6.810	6.788	6.704	6.613
Adm. Pública	2.145	2.517	2.748	3.032	3.040	2.940	2.535	2.414
Enseñanza Superior	7.760	8.965	9.370	9.666	9.889	10.223	9.651	9.501
Total	15.722	17.811	19.489	19.692	19.739	19.951	18.889	18.528

Fuente: INE

Si la atención se centra en el personal investigador, las conclusiones no son muy diferentes. Entre 2012 y 2013 se ha reducido en España el número de investigadores en 3.552, un 2,8%, y en la Comunitat Valenciana en 478,7, un 4,1%, cifra porcentualmente superior (ver Tabla 10). El primer sector en el que se ha centrado la disminución de investigadores ha sido en valores absolutos -260- el de enseñanza superior, aunque en términos relativos ha sido mayor la reducción del sector de administraciones públicas (-5,3%).

Nota sobre los resultados de la estadística de I+D hecha pública por el INE (Enero 2015)

Tabla 10.

**Distribución del personal investigador en I+D por sectores.
España y Comunitat Valenciana. 2012 y 2013**

	España				Comunitat Valenciana			
	2012	2013	Variación	%	2012	2013	Variación	%
Empresas e IPSFL	45.152,3	44.911,2	(241,1)	(0,5)	3.211,7	3.073,4	(138,3)	(4,3)
Adm. Pública	21.849,8	20.672,7	(1.177,1)	(5,4)	1.509,2	1.428,9	(80,3)	(5,3)
Enseñanza Superior	59.775,4	57.640,8	(2.134,6)	(3,6)	6.932	6.671,9	(260,1)	(3,8)
Total	126.777,5	123.224,7	(3.552,8)	(2,8)	11.652,9	11.174,2	(478,7)	(4,1)

Fuente: INE

Por otro lado, en la Tabla 11 se ha recogido la evolución, desde 2006, del personal investigador (EJC) por sectores; su representación se muestra en el Gráfico 11.

Tabla 11.

Evolución del personal investigador en I+D en la Comunitat Valenciana. 2006-2013

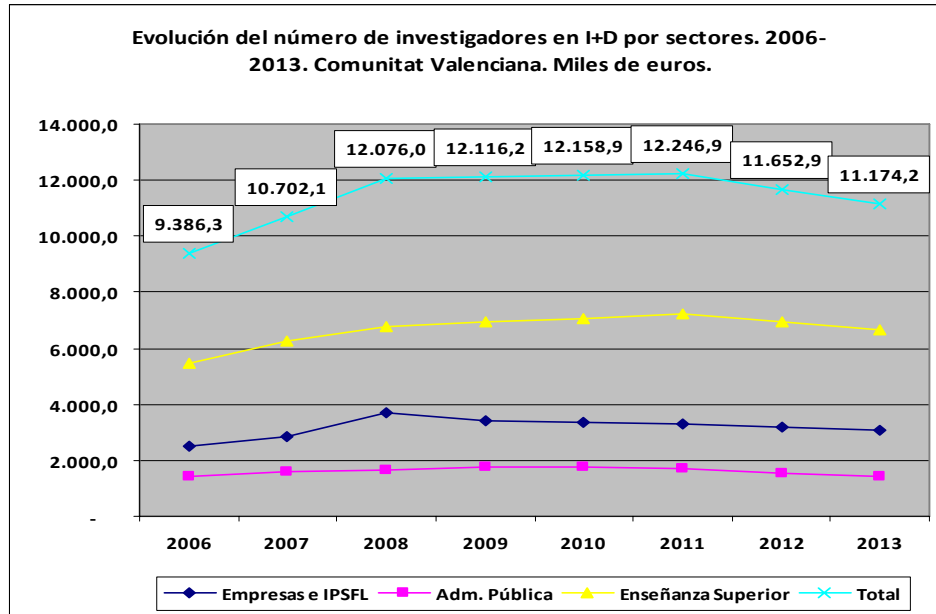
	2006	2007	2008	2009	2010	2011	2012	2013
Empresas e IPSFL	2.512,3	2.825,7	3.672,8	3.414,6	3.348,8	3.310,0	3.212,0	3.073,0
Adm. Pública	1.399,3	1.590,4	1.656,2	1.786,2	1.781,6	1.713,5	1.509,2	1.428,9
Enseñanza Superior	5.474,7	6.286,0	6.747,0	6.915,4	7.028,5	7.223,5	6.932	6.671,9
Total	9.386,3	10.702,1	12.076,0	12.116,2	12.158,9	12.247,0	11.653,0	11.174,0

Fuente: INE

Se puede observar que, con carácter general, la contratación de personal investigador fue creciente hasta 2011, en especial en el sector de las universidades, si bien los años posteriores han sido de fuerte contención y posterior caída. De nuevo, los niveles actuales de personal investigador, se han localizado próximos a los de 2007-2008.

Nota sobre los resultados de la estadística de I+D hecha pública por el INE (Enero 2015)

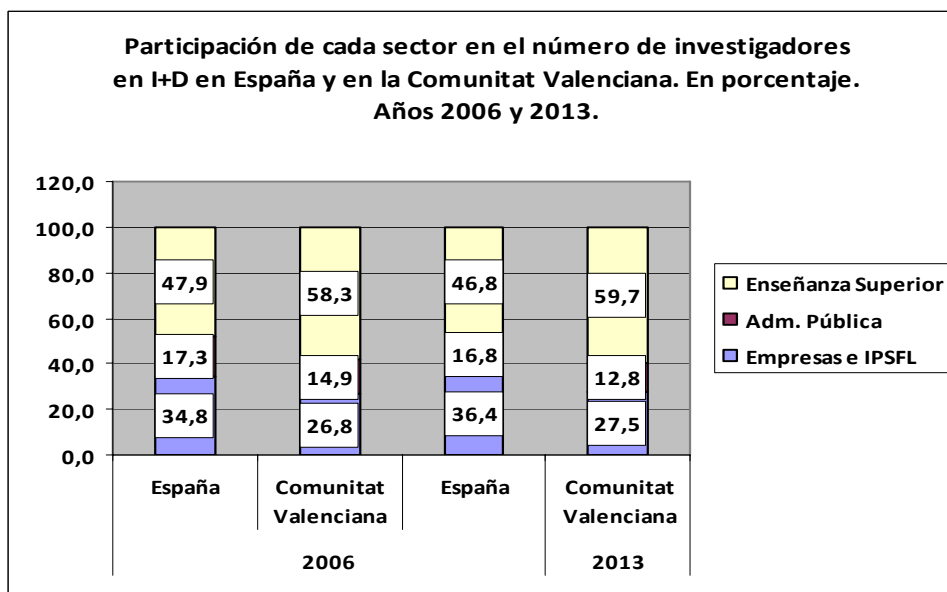
Gráfico 11.



Fuente: INE

Por último, se ha construido el Gráfico 12, en el que se recoge, para cada uno de los sectores (el de Instituciones sin fin de lucro se ha sumado al de empresas), cuál es su peso en número de investigadores en 2013, su comparación con 2006, y la existente entre la Comunitat Valenciana y el conjunto de España.

Gráfico 12.



Fuente: INE

Nota sobre los resultados de la estadística de I+D hecha pública por el INE (Enero 2015)

El resultado es de nuevo similar al observado para distribución del gasto interno en I+D: en el caso de la Comunitat Valenciana cerca del 60% de los investigadores han desarrollado su labor en las universidades en 2013 (en España el 46,8), las empresas han absorbido al 27,5% de los investigadores y la administración el restante 12,8%. Una distribución que no es sustancialmente diferente de la existente en 2006.

Nota final sobre calidad de la información

La publicación de las cifras oficiales del INE sobre el gasto en I+D permiten contrastar la calidad de la evaluación realizada por la secretaría técnica del ACCIDi en el Informe Anual 2013-2014. Dicha evaluación concluyó en junio de 2014 y su finalidad, como en anteriores ocasiones, ha sido la de ofrecer a los miembros del ACCIDi el avance de magnitudes relevantes para conocer el seguimiento de la I+D de la Comunitat Valenciana con el menor desfase temporal posible. Un avance más necesario, si cabe, cuando las cifras del INE se publican, como en esta ocasión, en el mes de enero de 2015 y, por tanto, transcurrido más de un año desde que concluyera el ejercicio al que se refieren.

A continuación se comparan los datos obtenidos, pues, por el ACCIDi y por el INE para el gasto en I+D del sector público valenciano (sectores de enseñanza superior y administraciones públicas):

Estimación del gasto en I+D de los sectores de administraciones públicas y enseñanza superior 2013. Miles euros				
	INE	ACCIDi	Diferencia absoluta (miles euros)	Diferencia (%). (ACCIDi/INE)
Adm. Pública	122.972	128.920	5.948	4,8
Enseñanza Superior	469.387	471.834	2.447	0,5
Total	592.359	600.754	8.395	1,4

Fuente: INE y ACCIDi

Como se observa, el cómputo realizado por la secretaría técnica del ACCIDi ha imputado 5,9 millones de euros más al sector de administraciones públicas y otros 2,4 al de enseñanza superior. Conjuntamente, la desviación absoluta se ha elevado a 8,4 millones €, si bien en porcentaje esta cifra del conjunto del sector público investigador regional se ha situado a sólo un 1,4% de la magnitud oficial aportada por el INE. En consecuencia, puede estimarse que existe una apreciable aproximación entre ambas contabilizaciones y, en consecuencia, que el avance de resultados realizado por el ACCIDi en su Informe Anual, así como las conclusiones basadas sobre los mismos, resulta congruente con las estadísticas oficiales.

Informes, estudios y fondo documental del Alto Consejo Consultivo en I+D+i

2014

Informes y estudios

[Una década de innovación empresarial en la Comunidad Valenciana. Nuevo](#)

[Estudio de la producción científica de la Comunidad Valenciana. 2009-2011. Nuevo](#)

[Las empresas innovadoras de la Comunidad Valenciana \(I\).](#)

[Informe sobre la actividad investigadora de los hospitales y fundaciones de investigación sanitaria en 2012-2013.](#)

[Informe sobre" la Producción Científica de la Comunitat Valenciana 2010-2012. Avance "](#)

[Informe sobre la "Cuantificación del Gasto en I+D+i de la Generalitat Valenciana 2013".](#)

[Características demográficas y profesionales de los doctores den la Comunitat Valenciana. I Introducción y resultados de la Encuesta de Recursos Humanos en Ciencia y Tecnología.](#)

[Informe sobre la producción tecnológica valenciana en 2013. Patentes nacionales e internacionales.](#)

[Las actividades en I+D+i del Consejo Superior de Investigaciones Científicas \(CSIC\) en la Comunitat Valenciana en 2012-2013](#)

[Comunitat Valenciana: evaluación de su penetración en el Plan Nacional de I+D+i y de los retornos conseguidos en el periodo 2001-2011](#)

[Objetivos del gasto en I+D en la Comunitat Valenciana para cumplir la estrategia europea 2020](#)

[El presupuesto en I+D+i de la Generalitat Valenciana en 2012 \(estimado a partir de las cuentas liquidadas\)](#)

[Informe sobre los Centros Europeos de Empresas e Innovación de la Comunitat Valenciana en 2012-2013.](#)

[Estudio sobre los organismos públicos de investigación vinculados a la Generalitat Valenciana en 2012.](#)

[Estudio sobre los institutos tecnológicos de la Comunitat Valenciana en 2012.](#)

[Estudio sobre las patentes en la Comunitat Valenciana 2012.](#)

Fondo documental

[Iniciativas en políticas de I+D+i nº 8.](#)

[Iniciativas en políticas de I+D+i nº 7](#)

[Iniciativas en Políticas de I+D+i nº 6](#)

Informes, estudios y fondo documental del Alto Consejo Consultivo en I+D+i

[Iniciativas en Políticas de I+D+i nº 5](#)

[Iniciativas en Políticas de I+D+i nº 4](#)

[Iniciativas en Políticas de I+D+i nº 3](#)

[Iniciativas en Políticas de I+D+i nº 2](#)

[Iniciativas en Políticas de I+D+i nº 1](#)

2013

Informes y estudios

[Nota sobre los resultados de la encuesta sobre uso de la biotecnología del INE 2012.](#)

[Nota sobre los resultados de la encuesta sobre innovación en las empresas 2012 del INE.](#)

[Resultados de la II fase de la encuesta sometida a los vocales científicos del ACCI+D+i sobre la aportación de la I+D+i a la salida de la crisis económica en la Comunitat Valenciana.](#)

[Informe sobre la deuda, déficit y financiación de la Comunidad Valenciana: Propuesta de bases para un nuevo sistema de financiación autonómico.](#)

[Informe sobre la deuda, déficit y financiación de la Comunidad Valenciana. Resumen ejecutivo.](#)

Secretaría Técnica del Alto Consejo Consultivo en I+D+i
de la Presidencia de la Generalitat

CONSELLERIA DE PRESIDENCIA, Y AGRICULTURA, PESCA, ALIMENTACIÓN Y AGUA
En Bou, 9-11 - 46001 Valencia
E. mail: accidi_cppe@gva.es